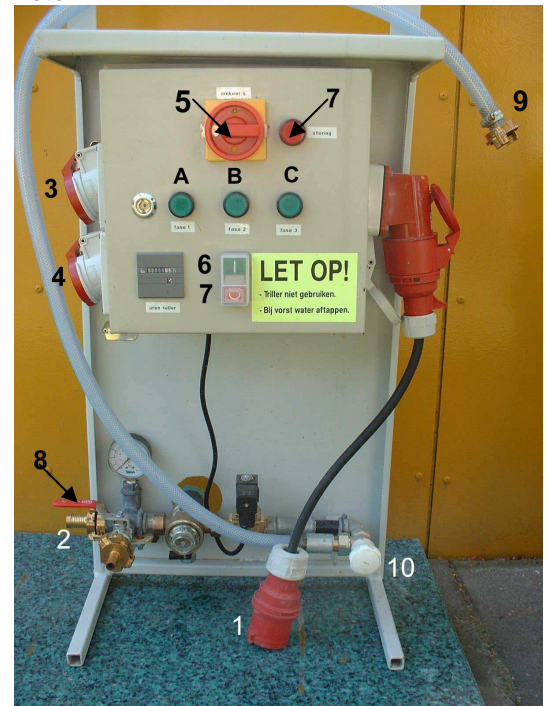


Inbedrijfstelling (foto 1):

Controleer de menger visueel op gebreken zoals losliggende kabels, beschadigingen enz.

- Elektra:** Gebruik een voedingskabel van minimaal 4 * 2,5 mm² met een maximale lengte van 50 mtr, die minimaal 20 ampère is afgezekerd op de voedingsbron. Gebruik een Euro stekker 4 pen 32 amp/6U en sluit de voeding aan op nr. 1. De signallampjes abc gaan nu branden. Controleer de voedingskabel op breuk of de zekeringen in de voedingsbron indien één of meerdere lampjes niet branden.
- Draairichting:** Sluit de mengermotor aan op nr. 3 en zet de rode schakelaar nr.5 in stand 1. Druk op knop nr.6 en controleer de draairichting van de menger (altijd met de wijzers van de klok mee, zie foto 2 voorkapje nr. 1) Met drukknop 7 wordt de menger uitgezet. Nr. 4 is de aansluiting van de trilmotor en mag alleen gebruikt worden voor het op gang brengen van de mortelstroom (te veel trillen geeft ontmenging in de mortel). Open de klep onder de silo pas als aan alle voorwaarden is voldaan.
- Water:** Gebruik een ¾ duim waterslang en sluit deze aan op nr. 2 (spoel de slang eerst door). De waterdruk moet minimaal 4 bar zijn. Ontlucht de waterleiding door kraan 8 te openen. Sluit bij plastische producten als metselmortel de waterslang nr. 9 aan op aansluiting nr. 2 (foto 2) en bij aardvochtige producten als vloer en voegmortel op nr. 3 (foto 2). De waterbehoefte van de mortel is in te stellen met behulp van draaiknop nr. 10. **Bij vorst** het water aftappen door kraan nr.8 en 9 te openen en de kast opslaan in een verwarmde ruimte.

Foto 1



Reinigen menger (Foto 2):

- Sluit de siloklep (alleen bij een draaiende menger) en draai de menger leeg totdat er alleen nog water uit de menger komt.
- Maak de menger **spanningsloos** door de voedingsstekker uit de besturingskast te halen.
- Demonteer het voorkapje (nr. 1) en haal de natte worm (nr.6) uit de mengpijp.
- Demonteer de mengpijp (nr. 4) en spoel de onderdelen met behulp van een borstel en water schoon totdat alle mortelresten zijn verwijderd.

Reinigen menger (Foto 3):

- Let op!! Spuit geen water in het droge gedeelte (nr. 1) en verwijder eventuele mortelresten in en rond de sleuf van de droge worm (nr. 3). Reinig tevens het uiteinde van de natte worm nr.3.
- Monteer de menger in omgekeerde volgorde. Indien de onderdelen niet eenvoudig in elkaar schuiven de onderdelen opnieuw demonteren en inspecteren op mortelresten.

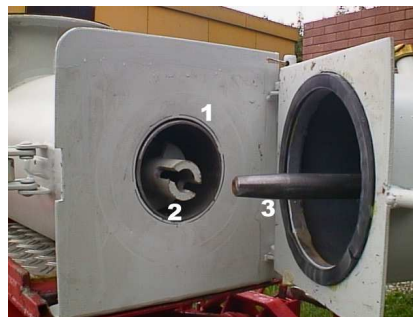
Wekelijks onderhoud:

- Draai de menger helemaal leeg, zoals omschreven in punt 1 t/m 6 in het blok: reinigen menger.
- Koppel de elektromotor (nr. 7) aan de achterzijde los en draai deze weg.
- Verwijder de mortelresten en neem de droge worm (nr.5) uit het droge gedeelte.
- Maak rond de uitloop naar het natte menggedeelte goed schoon, bij vervuiling heeft de menger n.l. een lagere opbrengst.
- Reinig de klauwkoppeling (nr.8 foto 2) en demonteer de menger in omgekeerde volgorde.

Foto 2



Foto 3



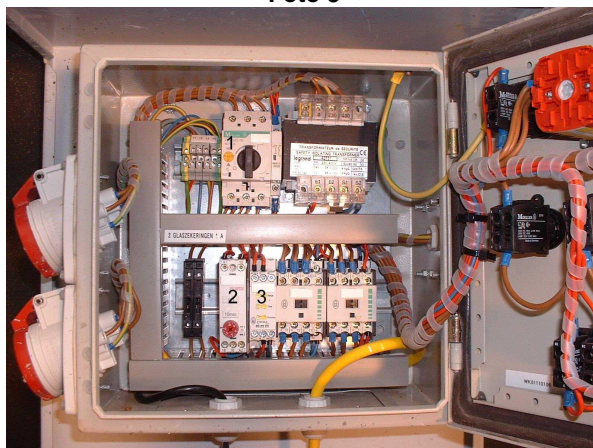
Let op!!!

Voor vervuilde mengers die retour gaan worden schoonmaakkosten berekend.

Foto 4



Foto 5



Het oplossen van de meest voorkomende storingen

Storingsbeeld	Mogelijke oorzaak en oplossing
<ul style="list-style-type: none"> Mixermotor doet niets. Mixermotor bromt en loopt niet. In bovengenoemde situaties branden niet alle groene signalering lampen ABC. 	<ul style="list-style-type: none"> Controleer stroomvoorziening op defecte zekeringen. Controleer de voedingskabel en stekerverbindingen op breuk. Verkeerde draairichting (menger loopt vast)*
<ul style="list-style-type: none"> Rode signaleringslamp nr. foto 1 (nr.7) gaat branden (menger loopt vast). 	<ul style="list-style-type: none"> Verkeerde draairichting (menger loopt vast)* Menger is sterk vervuild, reinig nat en droog gedeelte volgens de voorgeschreven procedure. Reset de thermische beveiliging nr. 1 (foto 5) na c.a. 5 minuten. Controleer stroomvoorziening.
<ul style="list-style-type: none"> Mengermotor stopt en start automatisch. 	<ul style="list-style-type: none"> Stekker van de motor zit in de verkeerde contactdoos nr.4, deze omwisselen naar contactdoos nr.3 (foto 1).
<ul style="list-style-type: none"> Wisselende consistentie (te nat / te droog) van de specie. 	<ul style="list-style-type: none"> Te dunne of te lange waterslang. Waterdruk waterleidingnet te laag of te veel gebruikers op hetzelfde moment, waardoor de druk wegvalt (voor dit probleem verhuurd Remix een waterpomp en watervat) Vervuult waterfilter nr. 1 of nr. 2 (foto 4). Filter nr. 2 voorzichtig los en vastdraaien (van kunststof) en reinigen met schoon water. Opening wateraansluiting nr. 2 of nr. 3 (foto 1) op mengpijp zit verstopt.
<ul style="list-style-type: none"> Automatische afslag menger staat te lang of te kort. 	<ul style="list-style-type: none"> Instelbaar met tijdklok nr.2 (foto 5).
<ul style="list-style-type: none"> Indien aan de hand van bovenstaande instructies de storing niet kan worden verholpen, kan toch altijd nog worden doorgewerkt → 	<ul style="list-style-type: none"> Sluit de siloklep, ontkoppel de mixermotor en draai deze weg van het droge meng gedeelte. Open de siloklep voorzichtig, laat de droge mortel in de kruitwagen stromen en meng deze handmatig aan met schoon leidingwater.

- De draairichting van de menger dient altijd met de wijzers van de klok te zijn. Voor het wijzigen van de draairichting zie procedure 2 (foto 1).**

Indien u niet zelfstandig de storing kunt verhelpen, neem dan contact op met de Remix service dienst, tel 0599-287368.